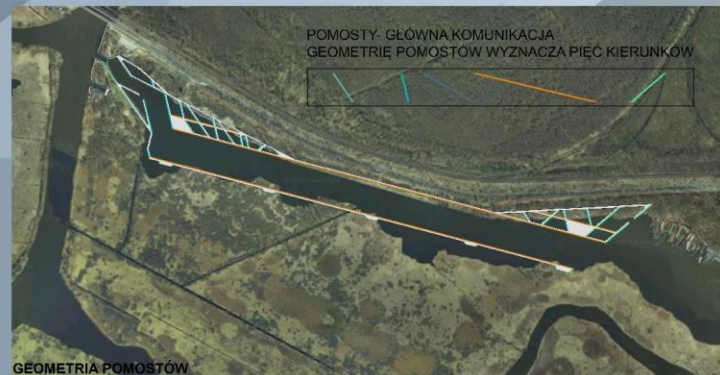
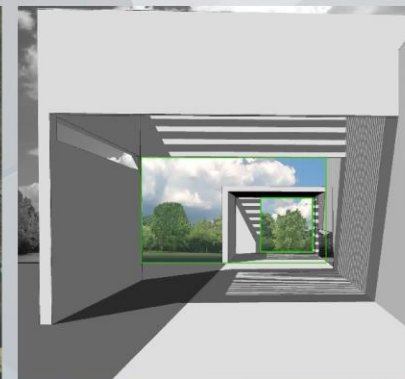
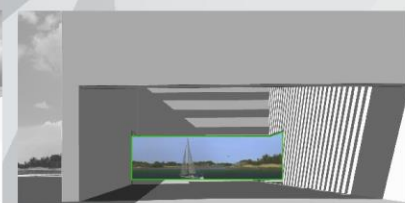
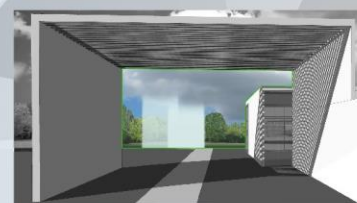


WIOŚLARSKI OŚRODEK OLIMPIJSKI DZIEWOKLICZ



SZCZECIN FLOATING GARDEN 2050
 PLYWAJĄCE OGRODY
 BEZPOŚREDNIA BLISKIÓŚĆ WODY, ZIELENI I ZIELENI NADWODNEJ
 PARK NA WODZIE
 OCHRONA TERENÓW PODMOKŁYCH

WIOŚLARSKI OŚRODEK OLIMPIJSKI DZIEWOKLICZ

3.



1. Widok ogólny kąpieliska Jungferberg. Na pierwszym planie zbudowany w 1936 r. przez saperów drewniany mostek dla zwierzchni, po prawej basen portowy służący do czyszczenia przelotnych wódek.
2. Rozległa plaża kąpieliska z lotu ptaka.
3. Widok kąpieliska z lotu ptaka. Na pierwszym planie pomost drewniany plaży. W tle widoczny budynek siedziby Towarzystwa Pływackiego.
4. Kąpielisko Jungferberg z lotu ptaka. Na pierwszym planie budynek siedziby Towarzystwa Pływackiego

źródło zdjęć: sedina.pl

Historia początków kąpieliska Dziewoklicz sięga aż 1825 roku kiedy to kupiec o nazwisku Hirsch wydzierżawił teren żeby założyć fabrykę potasu. W tym celu wykopany został basen portowy dla jednostek pływających. Fabryka upadła z powodu braku surowców.

W 1923 r. rozpoczęły się prace budowlane linii kolejowej. Ze względu na zaplanowanie budowy mostów wyniesionych na 8,5 m ponad lustro wody, konieczne było poprowadzenie 4 km odcinka pomiędzy nimi po wysokoim na 10 metrów nasypie. Materiał na stworzenie masywnego nasypu został pozyskany na miejscu. Po usunięciu warstwy torfu dokopano się do pokładów piasku, który znakomicie nadawał się do budowy nasypu. Tak właśnie powstał sztuczny kanał łączący obie odnogi Odry, zwany dziś Kanałem Leśnym lub Kanałem Odyńca. Poniżej prace przy wydobyciu piasku prowadziła firma Gotthard & Schwarzeose, przekop nazwano Gotthard-Kanal. Spółka ta była od lat właścicielem Szczecińskiego Towarzystwa Pływackiego „Borussia – Poseidon”. Linia kolejowa zaczęła funkcjonować w 1933 r. Na przestrzeni kilku lat na terenie kąpieliska uruchomiona została sekcja kąpieliska i wioślarska, których bazą stał się wykopany w 1825 basen portowy i taką funkcję pełni do dziś pod patronatem PTTK.

W związku z nadwyżką wydobyciego piasku stworzono nad kanałem rozległą plażę wyposażoną w drewniane pomosty, zjeżdżalnie i wieże do skoków. W ten sposób powstało nowe szczecińskie kąpielisko, nazwane Strandbad Jungferberg, które przenie się rozwijało. Zbudowano tam siedzibę Towarzystwa Pływackiego, mieszcząca salę na 120 osób, przebieralnię, kasy i punkty handlowe.

W ówczesnym czasie dostęp do kompleksu był możliwy tylko drogą wodną z tego powodu właściciele zapewnili dwa parowce wycieczkowe i wybudowali przy brzegu Odry keję cumowniczą. Po kilku latach, w 1939 roku, w pobliżu kąpieliska wybudowano przystanek autobusowy, umożliwiający mieszkańcom Szczecina i Prawobrzeża dotarcie na plażę koleją. Otwarto również biegnącą wzdłuż linii kolejowej szosę nazwaną Dr Todtstraße, dziś ulica Floriana Krygiera, co zwiększyło dostępność kąpieliska. Po wysiedzeniu ludności niemieckiej w 1945 kąpielisko przestało funkcjonować aż do lat sześćdziesiątych. Niestety zostało rekatywowane bez towarzyszącej nigdy infrastruktury.

źródło: sedina.pl



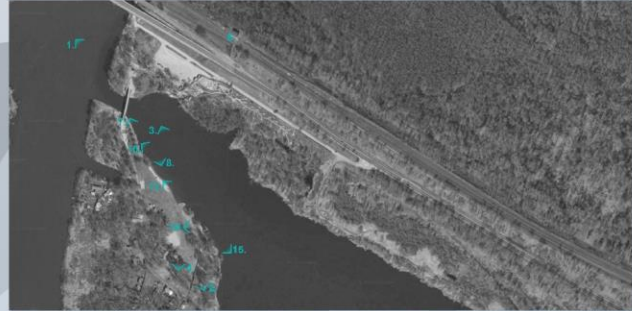
5. Dawna leśniczówka pełniąca funkcje restauracji.
6. Budynek stacji kolejowej Jungferberg.
7. Niskie zwałowisko przy plaży.
8. W tle za zwałowiskami widoczny jest nasyp kolejowy, będący powodem powstania kąpieliska.

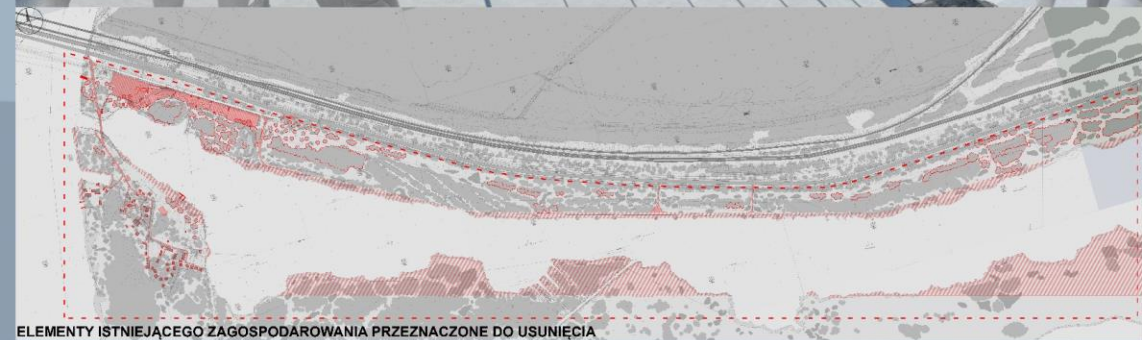
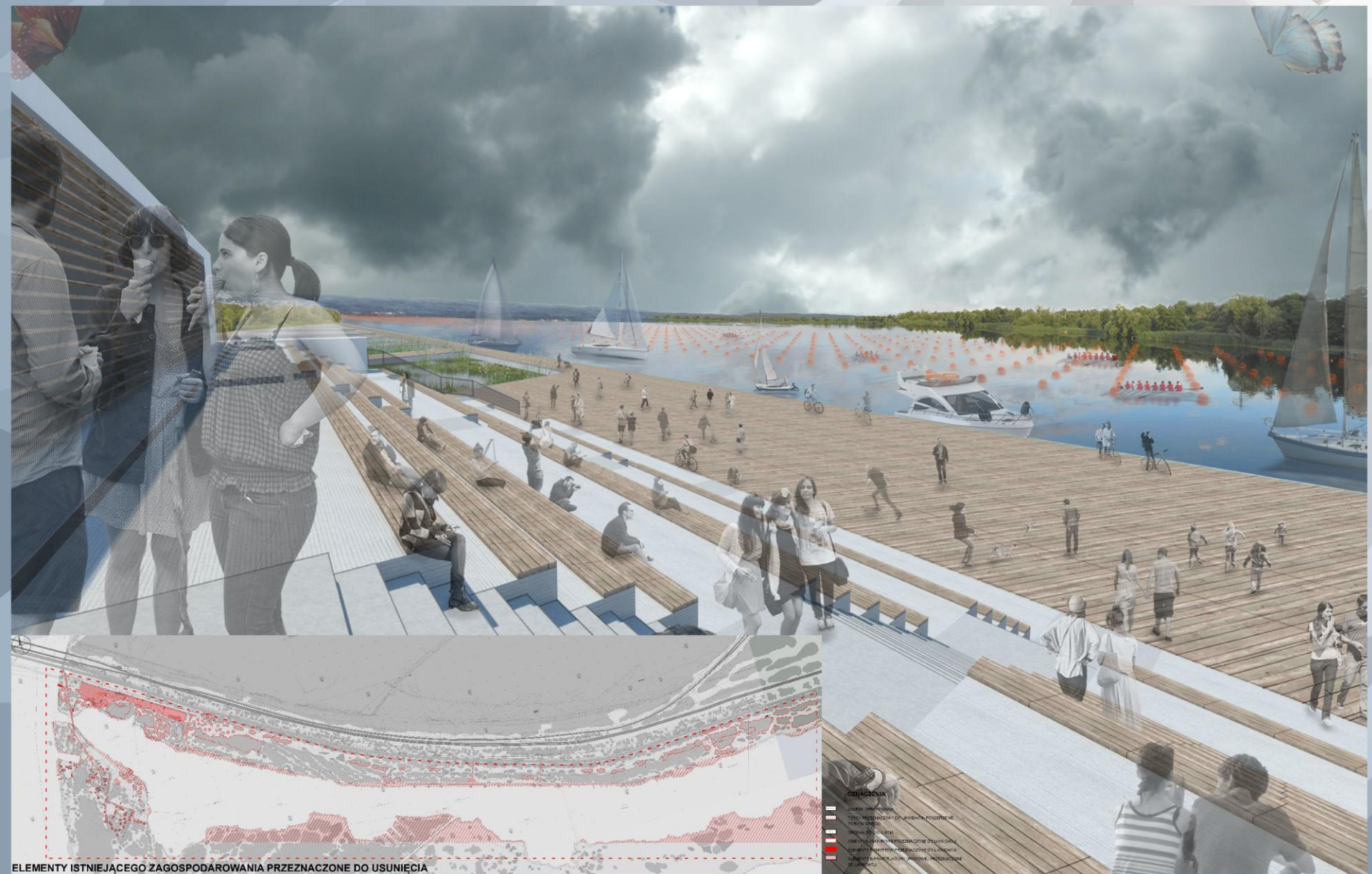
źródło zdjęć: sedina.pl



9. Jednostka białej floty przy umocnionym nabrzeżu.
10, 11, 12, 13. Umocnione nabrzeże. W tle plaża z wieżą do skoków.
14. Plaża. W tle zaplecze wierzchołki do skoków.
15. Umocnione nabrzeże. W tle leśniczówka pełniąca funkcje restauracji.

źródło zdjęć: sedina.pl



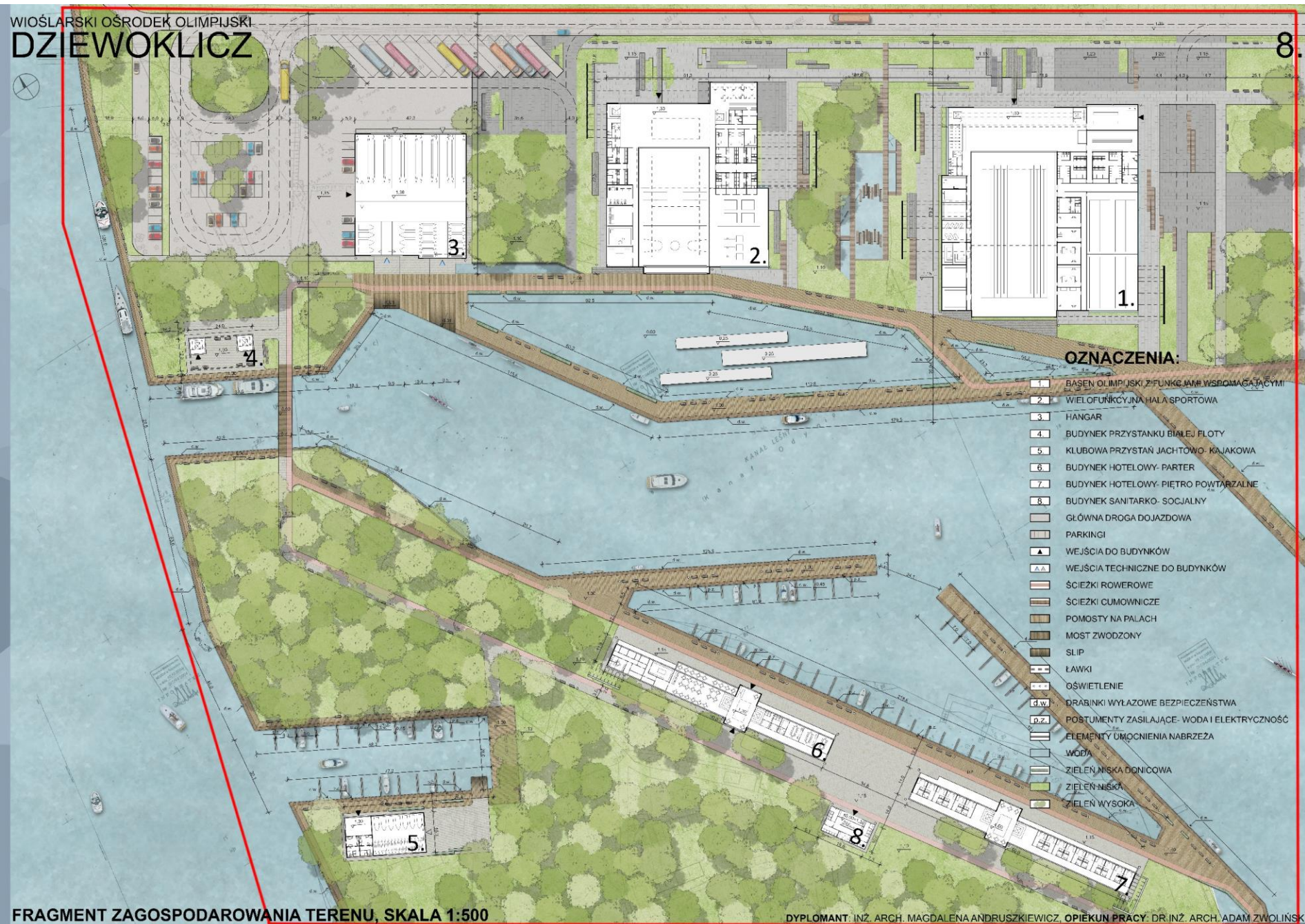


- ODRZĘDZENIA**
- ZAKRES OPRACOWANIA
 - TEREN PRZEZNACZONY DO USUNIĘCIA PRZEZ PLAN
 - TEREN OCHRONY
 - ZAKRES PRACOWNICZY
 - TERENY OCHRONY PRZEZNACZONE DO USUNIĘCIA
 - TERENY OCHRONY PRZEZNACZONE DO ZACHOWANIA
 - TERENY OCHRONY PRZEZNACZONE DO ZACHOWANIA

ELEMENTY ISTNIEJĄCEGO ZAGOSPODAROWANIA PRZEZNACZONE DO USUNIĘCIA

WIOŚLARSKI OŚRODEK OLIMPIJSKI DZIEWOKLICZ

8.

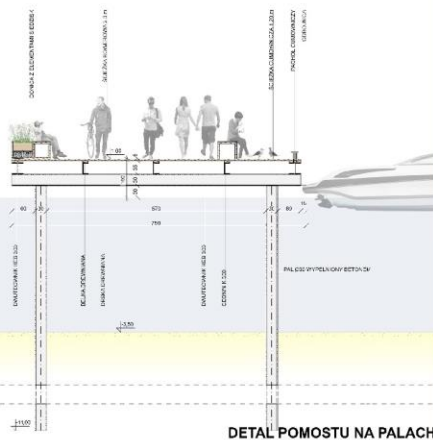


- OZNACZENIA:**
- 1 BAZEN OLIMPIJSKI Z FUNKCJAMI WSPOMAGAJĄCYMI
 - 2 WIELOFUNKCYJNA HALA SPORTOWA
 - 3 HANGAR
 - 4 BUDYNEK PRZYSTANKU BIAŁEJ FLOTY
 - 5 KLUBOWA PRZYSTĄN JACHTOWO-KAJAKOWA
 - 6 BUDYNEK HOTELOWY- PARTER
 - 7 BUDYNEK HOTELOWY- PIĘTRO POWTARZALNE
 - 8 BUDYNEK SANITARKO- SOCJALNY
 - GLÓWNA DROGA DOJAZDOWA
 - PARKINGI
 - WEJŚCIA DO BUDYNKÓW
 - WEJŚCIA TECHNICZNE DO BUDYNKÓW
 - ŚCIEŻKI ROWEROWE
 - ŚCIEŻKI CIUMOWNICZE
 - POMOSTY NA PALACH
 - MOST ZWODZONY
 - SLIP
 - ŁAWKI
 - OŚWIETLENIE
 - d.w. DRABINKI WYLAZOWE BEZPIECZEŃSTWA
 - n.z. POSTUMENTY ZASILAJĄCE- WODA I ELEKTRYCZNOŚĆ
 - ELEMENTY UMOCNIENIA NABRZEŻA
 - WODA
 - ZIELEN NISKA DONICOWA
 - ZIELEN NISKA
 - ZIELEN WYSOKA

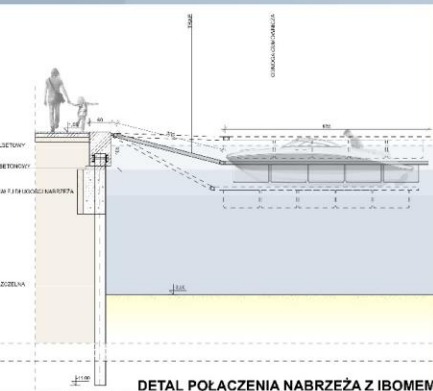
FRAGMENT ZAGOSPODAROWANIA TERENU, SKALA 1:500

DYPLOMANT: INZ. ARCH. MAGDALENA ANDRUSZKIEWICZ, OPIĘKUN PRACY: DR. INZ. ARCH. ADAM ZWOLIŃSKI





DETAL POMOSTU NA PALACH



DETAL POŁĄCZENIA NABRZEŻA Z IBOMEM

