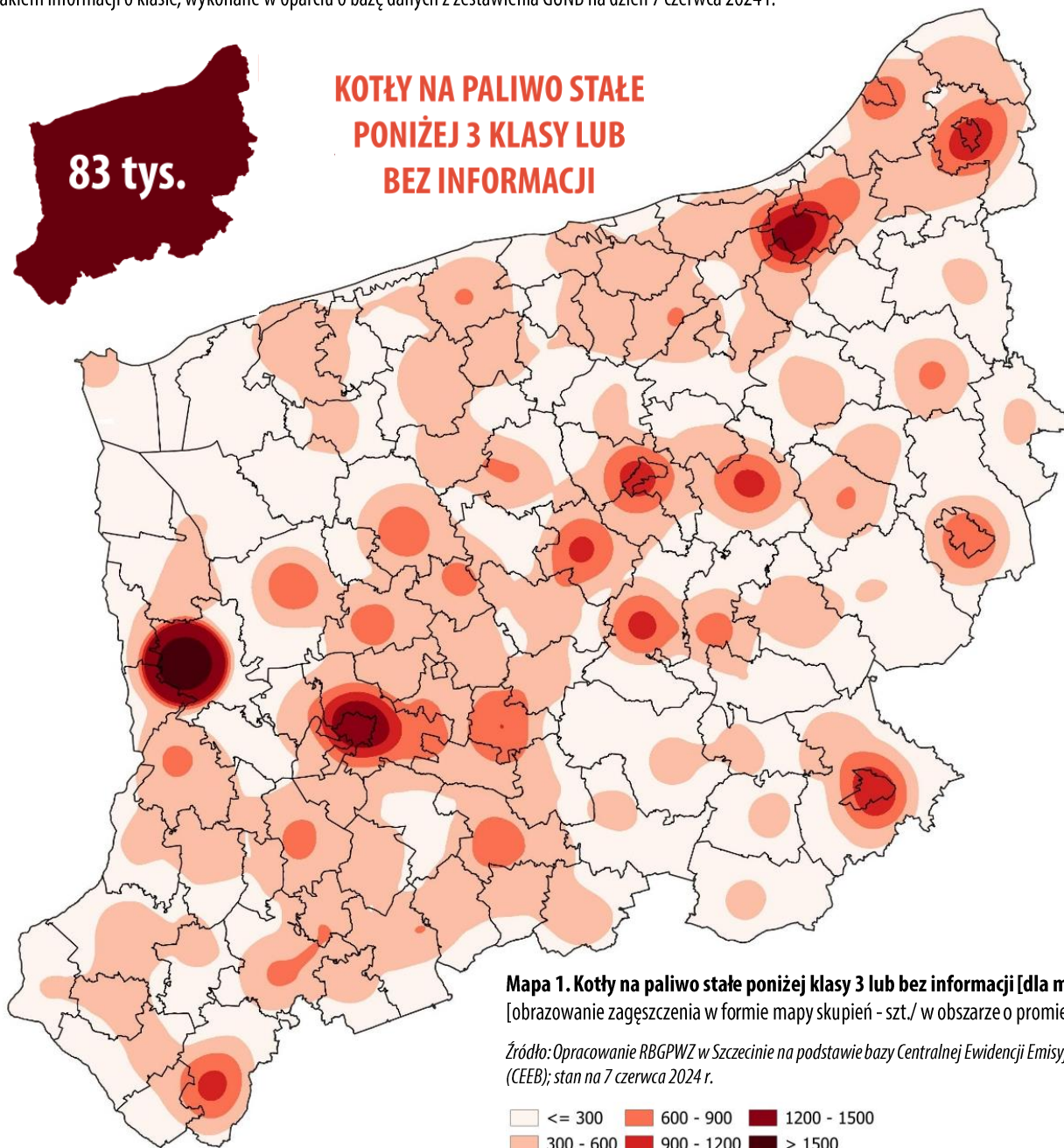


Centralna Ewidencja Emisyjności Budynków (CEEB) jest tworzona przez Główny Urząd Nadzoru Budowlanego (GUNB) od 1 lipca 2021 r. Jest to pierwsza w Polsce baza, w ramach której, właściciele lub zarządcy budynków mają obowiązek wprowadzenia deklaracji zawierającej informacje o **źródłach ciepła lub spalania paliw o mocy do 1 MW**.

Od 18 września 2023 roku obok danych z deklaracji gromadzone są także dane z inwentaryzacji w terenie, kontroli środowiskowych, przeglądów kominowych oraz dane dotyczące udzielonego wsparcia socjalnego w zakresie ubóstwa energetycznego. W ten sposób możliwe jest uzyskanie informacji o każdym budynku i odrębnych lokalach obejmujących informację o liczbie i rodzaju zainstalowanych i eksploatowanych źródeł ciepła lub spalania paliw stałych, o ich przeznaczeniu (ogrzewanie pomieszczeń, podgrzewanie wody użytkowej) oraz stosowanych w nich paliwach. Dla kotłów na paliwa stałe deklarowana jest ponadto **klasa kotła**. W bazie dodatkowo zastosowano podział na budynki i lokale mieszkalne (typ A) i niemieszkalne (typ B), różnicując zakres dodatkowych informacji dotyczących rodzaju budynku (typ A: jednorodzinny, wielorodzinny, zbiorowego zamieszkania, typ B: przemysłowy, kotłownia...). Przyjęty sposób wprowadzania danych do ewidencji przyczynił się do dużej skali rejestracji instalacji grzewczych. W zależności od przyjmowanych algorytmów przetwarzania uzyskano różne dane wynikowe, a zgromadzone informacje po raz pierwszy dają przybliżony obraz stanu ciepłownictwa. Dalsze uszczelnianie systemu zbierania informacji oraz doprecyzowanie sposobu zapisywania niektórych danych umożliwi poznanie rzeczywistej skali wyzwań i planowanie niezbędnych działań.

Regionalne Biuro Gospodarki Przestrzennej Województwa Zachodniopomorskiego w Szczecinie wspólnie z Wydziałem Ochrony Środowiska Urzędu Marszałkowskiego Województwa Zachodniopomorskiego zgłaszało do GUNB na bieżąco swoje uwagi co do sposobu zbierania danych i ich przetwarzania. Natomiast swoją **autorską metodologię przetwarzania informacji wykorzystano w pilotażu realizowanym wspólnie z Gminą Police** uzyskując efekt przybliżający do odwzorowania rzeczywistości.

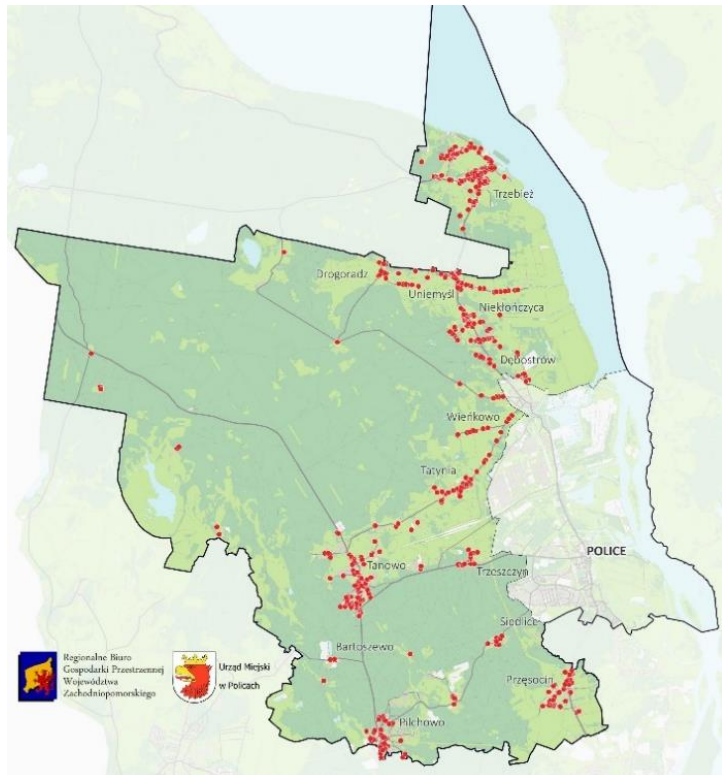
Należy podkreślić, że informacje zebrane w CEEB, zwłaszcza po ich uporządkowaniu i zweryfikowaniu, pozwalają na przestrzenną prezentację różnych konfiguracji danych. Dla przykładu na mapie 1 zaprezentowano przestrzenne rozmieszczenie zainstalowanych w województwie zachodniopomorskim kotłów na paliwo stałe poniżej klasy 3 lub z brakiem informacji o klasie, wykonane w oparciu o bazę danych z zestawienia GUNB na dzień 7 czerwca 2024 r.



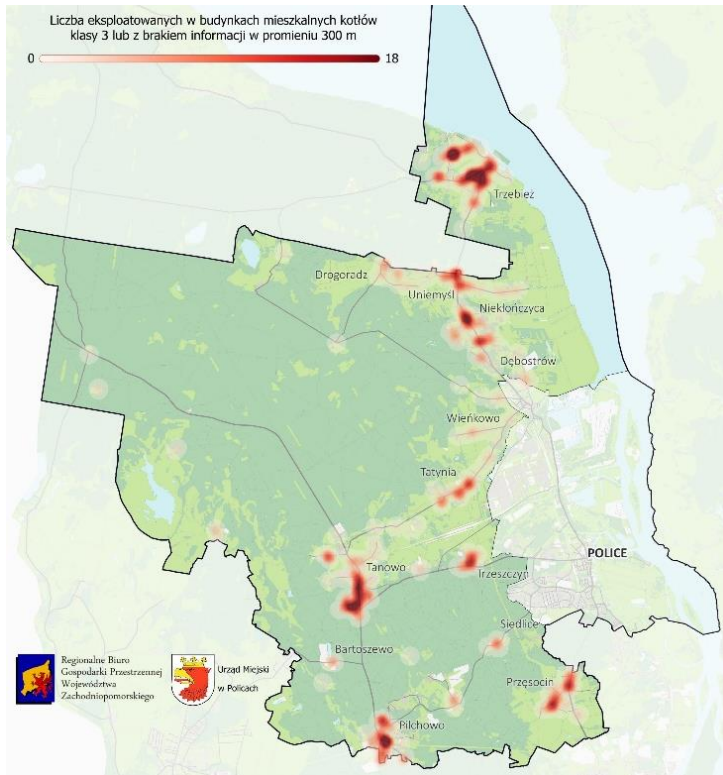
Na podstawie rejestrów deklaracji opublikowanych przez GUNB na dzień 4 stycznia 2024 r. **RBGPWZ wspólnie z Gminą Police** dokonało weryfikacji danych i przygotowało bazę pozwalającą na dokonywanie własnych poprawek, w tym eliminowanie dublujących się zgłoszeń oraz wprowadzanie samodzielnie zweryfikowanych danych. Dodatkowo przyporządkowana do zgłoszeń lokalizacja budynków i lokali (wg bazy TERYT) pozwala na przestrzenną prezentację posiadanych danych.

Poniżej prezentowane są przykładowe bazy informacji w formule punktowej lub skupień. W zależności od potrzeb możliwe jest opracowanie szczegółowych map prezentujących dokładną lokalizację źródeł ciepła dla dowolnej gminy lub miejscowości.

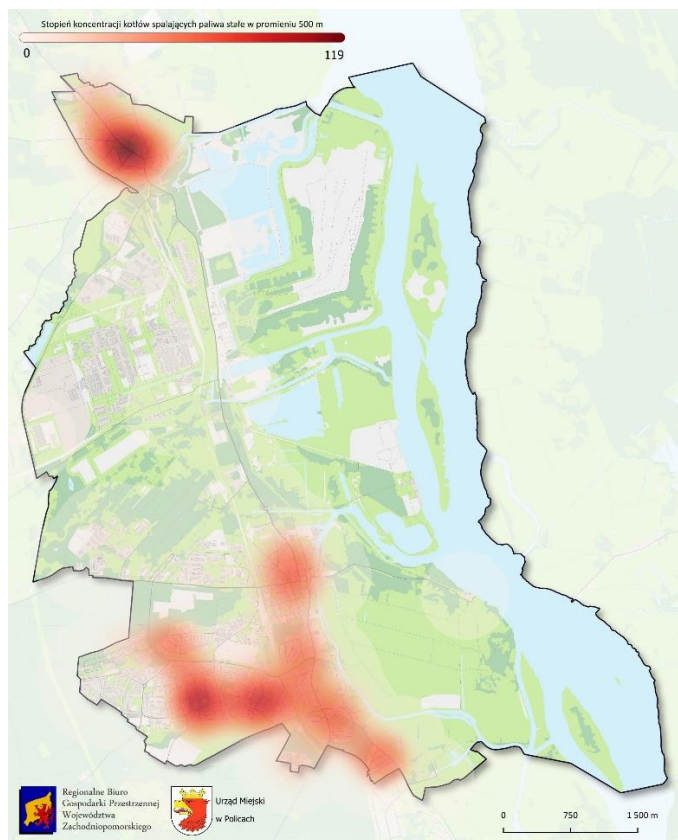
Mapa 2. **Zainstalowane w budynkach mieszkalnych** w gminie Police kotły poniżej klasy 3 lub z brakiem informacji



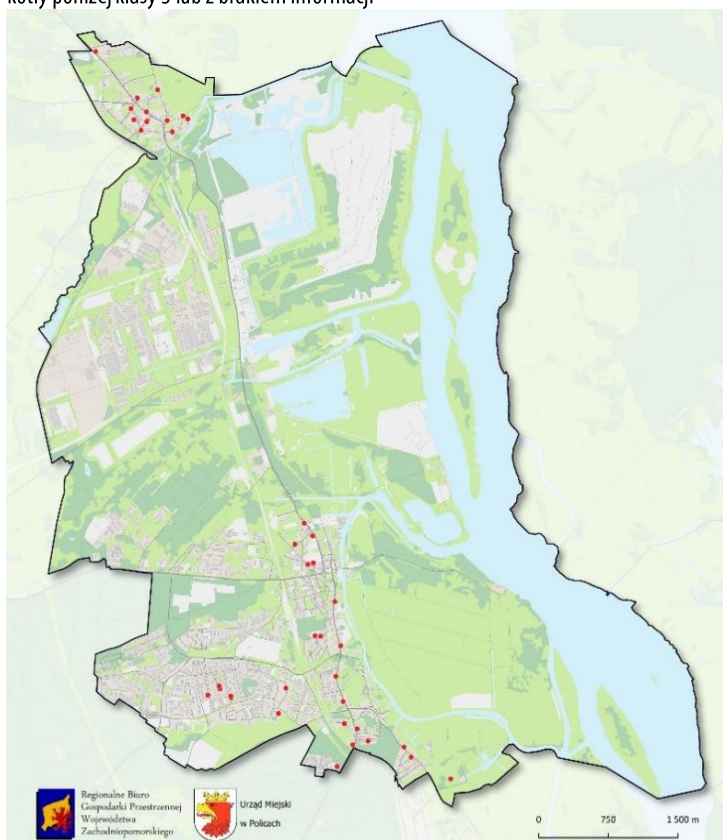
Mapa 3. **Eksplloatowane w budynkach mieszkalnych** w gminie Police kotły poniżej klasy 3 lub z brakiem informacji (mapa skupień)



Mapa 4. **Zainstalowane źródła spalające paliwa stałe** w Policach (mapa skupień)



Mapa 5. **Eksplloatowane w wielorodzinnych budynkach mieszkalnych** w Policach kotły poniżej klasy 3 lub z brakiem informacji



Źródło danych do map nr 2-5: opracowanie RBGPWZ w Szczecinie oraz UM Police na podstawie Centralnej Ewidencji Emisyjności Budynków (CEEB); stan na grudzień 2023 r.