



Regionalne Biuro
Gospodarki Przestrzennej
Województwa
Zachodniopomorskiego



AUDYT
KRAJOBRAZOWY
WOJEWÓDZTWA
ZACHODNIOPOMORSKIEGO



Audyt krajobrazowy województwa zachodniopomorskiego

OPIS PRZYJĘTEJ METODYKI ORAZ WYKORZYSTANYCH ŹRÓDEŁ DANYCH UŻYTYCH PRZY SPORZĄDZANIU PROJEKTU AUDYTU KRAJOBRAZOWEGO WOJEWÓDZTWA ZACHODNIOPOMORSKIEGO



Fundusze
Europejskie
Program Regionalny



Rzeczpospolita
Polska



Pomorze
Zachodnie

Unia Europejska
Europejski Fundusz
Rozwoju Regionalnego



Spis treści

1. Podstawa prawna	1
2. Identyfikacja krajobrazów	1
3. Charakterystyka zidentyfikowanych krajobrazów	5
3.1. Określenie cech analitycznych	5
3.2. Sporządzenie i wypełnienie kart charakterystyki	6
4. Ocena Krajobrazów.....	8
5. Wskazanie krajobrazów priorytetowych	10
6. Analiza krajobrazów priorytetowych.....	12
6.1. Opis zagrożeń.....	12
6.2. Określenie lokalnych form architektonicznych dla krajobrazów priorytetowych.....	12
6.3. Badania terenowe	13
6.4. Formułowanie rekomendacji i wniosków dotyczących kształtowania i ochrony krajobrazów priorytetowych.....	14
6.5. Wskazanie zagrożeń i sformułowanie rekomendacji i wniosków dla krajobrazów w obrębie: parków narodowych, rezerwatów przyrody, parków krajobrazowych i obszarów chronionego krajobrazu.	14

1. Podstawa prawna

Metodyka sporządzenia Audytu krajobrazowego województwa zachodniopomorskiego wykonana została zgodnie z Rozporządzeniem Rady Ministrów z dnia 11 stycznia 2019 r. (Dz.U.,poz.394) zmienionego Rozporządzeniem Rady Ministrów z dnia 19 października 2022 r. zmieniającym rozporządzenie w sprawie sporządzania audytów krajobrazowych (Dz.U. poz.2308), zwanego dalej rozporządzeniem.

Zgodnie z § 2. 1. rozporządzenia, audyt krajobrazowy obejmuje następujące po sobie etapy:

- identyfikację krajobrazów, której dokonuje się zgodnie z wytycznymi określonymi w załączniku nr 1 do rozporządzenia, oraz klasyfikację krajobrazów określoną w załączniku nr 2 do rozporządzenia;
- charakterystykę zidentyfikowanych krajobrazów, której dokonuje się zgodnie z metodyką określoną w załączniku nr 3 do rozporządzenia;
- ocenę zidentyfikowanych krajobrazów, której dokonuje się zgodnie ze sposobem określonym w załączniku nr 4 do rozporządzenia;
- wskazanie krajobrazów priorytetowych, którego dokonuje się zgodnie ze sposobem określonym w załączniku nr 5 do rozporządzenia;
- wskazanie zagrożeń dla możliwości zachowania wartości krajobrazów priorytetowych oraz wartości krajobrazów w obrębie obszarów lub obiektów, o których mowa w art. 38a ust. 3 pkt 2 ustawy z dnia 27 marca 2003 r. o planowaniu i zagospodarowaniu przestrzennym, zwanej dalej ustawą, które określa załącznik nr 6 do rozporządzenia;
- sformułowanie rekomendacji i wniosków dotyczących kształtowania i ochrony krajobrazów priorytetowych oraz krajobrazów w obrębie obszarów lub obiektów, o których mowa w art. 38a ust. 3 pkt 2 ustawy, które opracowuje się zgodnie z wytycznymi określonymi w załączniku nr 7 do rozporządzenia;
- określenie lokalnych form architektonicznych zabudowy dla krajobrazów priorytetowych, którego dokonuje się zgodnie z wytycznymi określonymi w załączniku nr 8 do rozporządzenia.

2. Identyfikacja krajobrazów

Wydzielanie krajobrazów zostało dokonane w sposób rozłączny (każdy fragment powierzchni może znajdować się tylko w jednym krajobrazie) i wyczerpujący (cała powierzchnia województwa musi się znaleźć w jakimś krajobrazie).

Podział powierzchni województwa na krajobrazy, zgodnie z rozporządzeniem dokonano z uwzględnieniem :

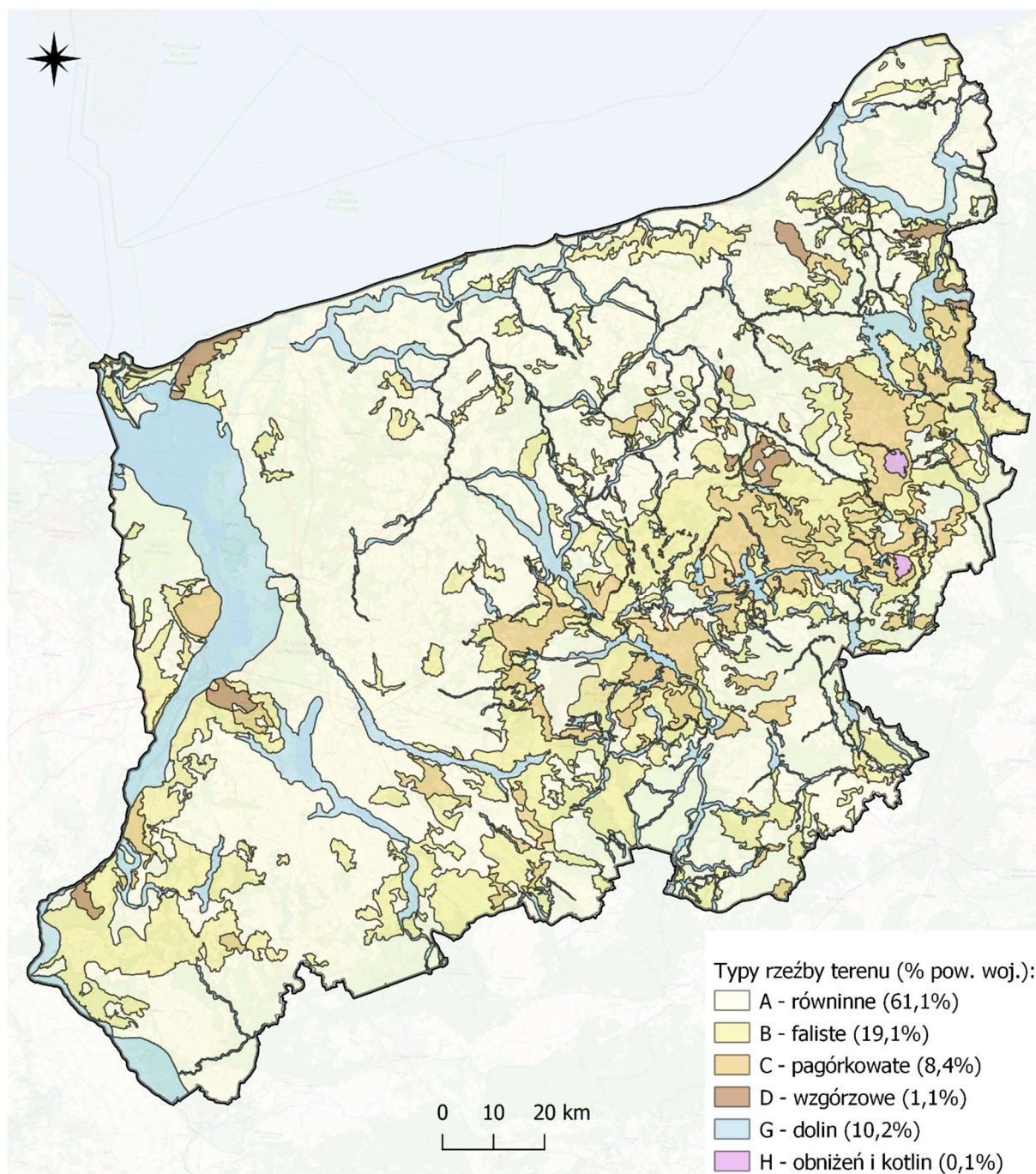
- jednolitości tła krajobrazowego (rodzaju pokrycia i użytkowania terenu),
- typów rzeźby terenu, określonych zgodnie z załącznikiem nr 2 do rozporządzenia,
- zachowania powiązań funkcjonalnych lub widokowych między elementami krajobrazu,
- powtarzalność struktury przestrzennej i fizjonomii krajobrazu.

Rozporządzenie (załącznik 2 pkt 3), nakazywało zaklasyfikować każdy krajobraz do jednego z 51 podtypów (zgrupowanych w 15 typach) na podstawie dominującego pokrycia terenu oraz zaklasyfikowania do 8 typów rzeźby (załącznik nr 2 rozporządzenia pkt 2.).

Do wydzielenia krajobrazów wykorzystywano następujące materiały kartograficzne:

- ortofotomapę, GUGiK,
- skany map topograficznych w skali 1:10 000, GUGiK,
- Numeryczny Model Terenu (NMT), GUGiK,

Ryc.1. Podział województwa wg typów rzeźby terenu



Źródło: Opracowanie własne RBGPWZ

W celu zaklasyfikowania do typu rzeźby konieczne było sporządzenie mapy rzeźby terenu. Całe województwo zostało podzielone na występujące typy rzeźby. Spośród 8 typów wymienionych w rozporządzeniu na obszarze województwa, wskazano 6 typów rzeźby (nie występują typy rzeźby górskiej i wysokogórskiej). W celu podziału województwa na typy rzeźby wykorzystano materiały kartograficzne z których najważniejsze to:

- mapa nachylenia terenu w procentach wygenerowana z Numerycznego Modelu Terenu (NMT) z lat 2012-2017 (ISOK) zgeneralizowana do piksela 5 m.
- mapa geomorfologiczna województwa zachodniopomorskiego, R.K. Borówka, 2008r., 1:100000

- numeryczna mapa geomorfologiczna Pojezierza Myśliborskiego i Niziny Szczecińskiej, red. Karczewski A., 2008r., 1:200 000
- skany map topograficznych w skali 1:10 000

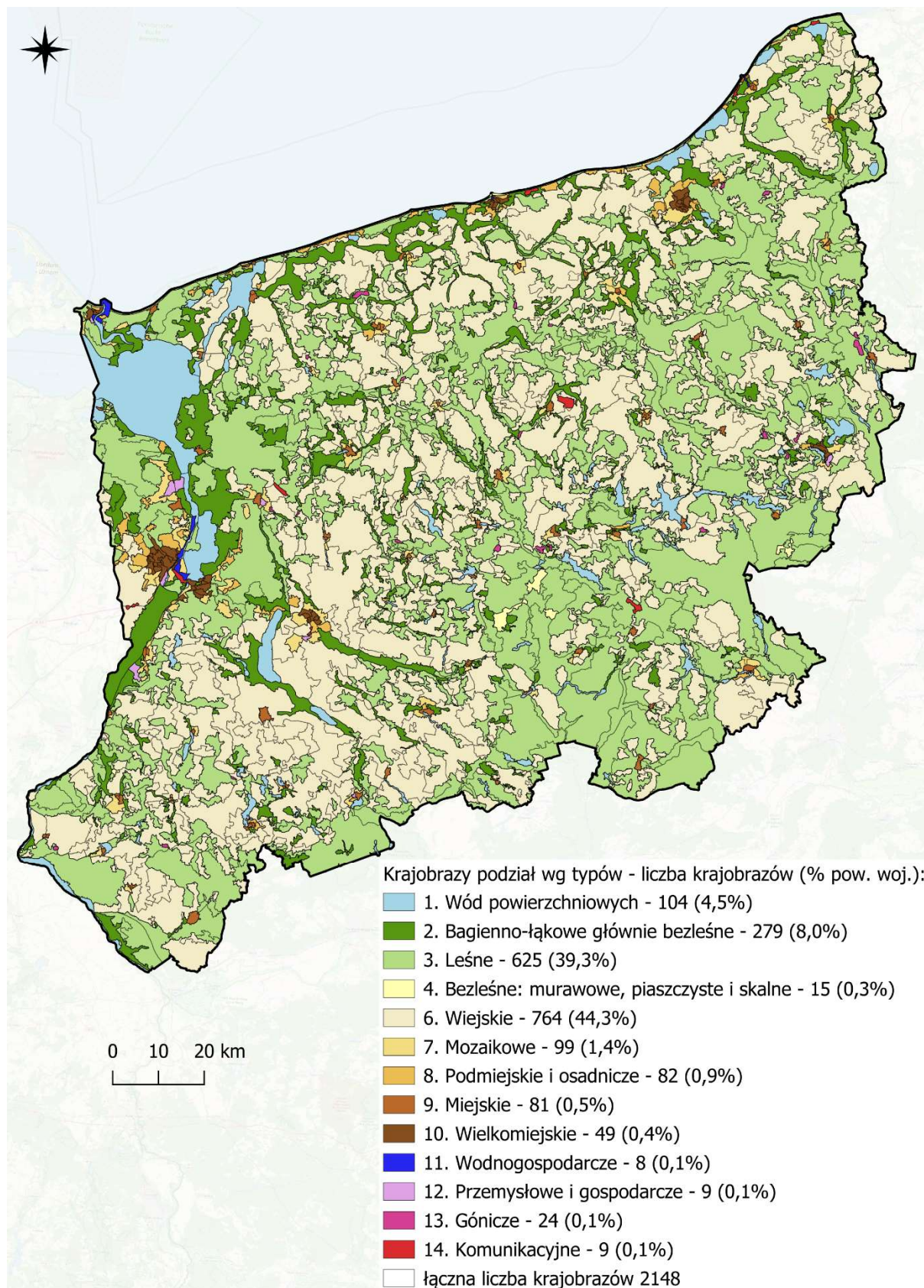
Poniżej przedstawiono odsetek powierzchni województwa przypisany do poszczególnych typów rzeźby:

- typ A – obszar równinny 61,1 %,
- typ B – obszar falisty 19,1 %,
- typ C – obszar pagórkowaty 8,4 %,
- typ D – obszar wzgórzowy 1,1 %,
- typ G – obszar dolin 10,2 %,
- typ H – obszar obniżeń i kotlin 0,1 %.

W wyniku prac związanych z identyfikacją i wydzieleniem krajobrazów całe województwo zostało podzielone na 2148 krajobrazów, które były każdorazowo klasyfikowane do odpowiednich podtypów dominującego pokrycia i typów rzeźby. Krajobrazy zostały zaklasyfikowane do 14 typów i 42 podtypów (z 51 wskazanych w rozporządzeniu) oraz do 6 typów rzeźby. Ze względu na pokrycie terenu najwięcej wydzielono krajobrazów wiejskich (764), a wśród nich najwięcej w podtypie 6d (z przewagą mozaikowo rozmieszczonych użytków rolnych tworzących pola średniej wielkości – 341 krajobrazów) oraz 6e (z przewagą wielkoobszarowych pól lub łąk pastwisk – 282 krajobrazów). Nieco mniej liczne były krajobrazy leśne (625), wśród nich najwięcej w podtypie 3b (z przewagą siedlisk lasowych – 369 krajobrazów), w podtypie 3a (z przewagą siedlisk borowych – 188) oraz 3c (z przewagą siedlisk łągowych, bagiennych i olsowych – 68). Zestawienie liczebności krajobrazów w podtypach prezentuje poniższa tabela:

Grupa A. Krajobrazy przyrodnicze, kulturowo (zazwyczaj ekstensywnie) użytkowane, funkcjonujące głównie w wyniku działania procesów naturalnych				Grupa B. Krajobrazy przyrodniczo-kulturowe ukształtowane w wyniku wspólnego działania procesów naturalnych oraz świadomych modyfikacji pokrycia terenu i struktury przestrzennej przez człowieka				Grupa C. Krajobrazy kulturowe, w których struktura i funkcja są w pełni ukształtowane przez działalność człowieka			
Typ	Liczba krajobrazów	podtyp	Liczba krajobrazów	Typ	Liczba krajobrazów	Podtyp	Liczba krajobrazów	Typ	Liczba krajobrazów	Podtyp	Liczba krajobrazów
1.	104	1a.	95	6.	764	6a.	16	9.	81	9a.	29
		1b.	5			6b.	8			9b.	52
		1c.	4			6c.	77	10.	49	10a.	8
2.	279	2a.	131			6d.	341			10b.	1
		2b.	23			6e.	282			10c.	20
		2c.	3			6f.	11			10d.	10
		2d.	119	6g.	29	10e.	9				
3.	625	2e.	3	7.	99	7a.	80			10f.	1
		3a.	188			7b.	19	11.	8	11b.	8
		3b.	369	8.	82	8a.	9	12.	9	12a.	9
3c.	68	8b.	3			13.	24	13a.	20		
4.	15	4a.	1					8c.	16	13b.	4
		4b.	6			8d.	52	14.	9	14a.	3
		4c.	8	8e.	2	14b.	6				

Ryc.2. Podział województwa na krajobrazy w klasyfikacji na typy pokrycia terenu



Źródło: Opracowanie własne RBGPWZ

Do poszczególnych typów rzeźby przypisano następującą liczbę krajobrazów::

- typ A. równinne – 1299 krajobrazów,
- typ B. faliste – 415 krajobrazów,
- typ C. pagórkowate – 148 krajobrazów,
- typ D. wzniesione – 12 krajobrazów,
- typ G. dolin – 270 krajobrazów,
- typ H. obniżen i kotlin – 4 krajobrazy

W efekcie podziału województwa na krajobrazy wydzielono krajobrazy o jednolitym pokryciu i jednolitej rzeźbie

3. Charakterystyka zidentyfikowanych krajobrazów

Charakterystyka zidentyfikowanych krajobrazów zgodnie z rozporządzeniem sporządzana jest przez określenie cech analitycznych: przyrodniczych i kulturowych oraz syntetycznych, a następnie ujęcie ich w Karcie Charakterystyki Krajobrazu.

Dla każdego zidentyfikowanego krajobrazu wypełniono Karty Charakterystyki Krajobrazu, w których wskazano wszystkie cechy spośród wskazanych rozporządzeniu w tabelach cech analitycznych, jako obligatoryjne oraz te z wymienionych jako fakultatywne, które są istotne dla danego krajobrazu, a jednocześnie możliwe do zidentyfikowania. Karty Charakterystyki Krajobrazu zostały sporządzone wyłącznie w formie elektronicznej.

Wypełnienie Karty Charakterystyki Krajobrazu polegało na:

- 1) podaniu dla każdej cechy określonej w tabelach 1–3 załącznika nr 2 rozporządzenia, jako obligatoryjna wartości wskaźnika zgodnie z jego opisem albo jednego z oznaczeń:
 - a) „0” – gdy dane zjawisko lub obiekt nie występuje,
 - b) „bd” – gdy brak jest dostępnych danych dla całego województwa w tym zakresie;
- 2) podaniu dla istotnych cech określonych w tabelach 1–3 załącznika nr 2 rozporządzenia jako fakultatywne wartości wskaźnika zgodnie z jego opisem oraz we wskazanej jednostce.

3.1. Określenie cech analitycznych

Dla każdego z 2148 krajobrazów określono 77 cech analitycznych, w tym 30 cech przyrodniczych (z czego 8 cech służyło do zbudowania wskaźnika różnorodności powierzchniowej) i 47 cech kulturowych. Następnie wskazano cechy syntetyczne tj. tradycja i funkcja krajobrazu. Cechy analityczne to wskaźniki określające przeważnie:

- liczbę analizowanych obiektów w stosunku do powierzchni krajobrazu,
- długość analizowanych obiektów w stosunku do powierzchni krajobrazu,
- odsetek powierzchni zajmowanej przez analizowaną cechę w stosunku do powierzchni krajobrazu,
- liczbę obiektów w krajobrazie,

oraz jeden wspomniany wcześniej wskaźnik złożony – różnorodność powierzchniowa – uwzględniający udział poszczególnych form pokrycia terenu w danym krajobrazie obliczany ze wzoru: wskaźnik = $-\sum p_i \log_2 p_i$, gdzie p_i to udziały form pokrycia terenu określonych we wspomnianych ośmiu wskaźnikach.

W celu określenia cech analitycznych, już na wstępnym etapie opracowania audytu, konieczne było pozyskanie danych przestrzennych, przetworzenie ich i zbudowanie bazy danych na podstawie których można było obliczyć wskaźniki. Bazy danych do obliczeń wskaźników budowano wybierając

konkretne elementy z baz danych własnych Regionalnego Biura Gospodarki Przestrzennej oraz baz pozyskanych od innych instytucji, takich jak :

- Baza danych obiektów topograficznych (BDOT 10k),
- Baza danych Geoserwisu Generalnej Dyrekcji Ochrony Środowiska, uzupełniana bazą danych Regionalnej Dyrekcji Środowiska w Szczecinie
- Mapa Podziału Hydrograficznego Polski (MPHP),
- Numeryczny Model Terenu, Numeryczny model pokrycia terenu. GUGiK,
- Bank Danych o Lasach, LP
- Waloryzacja przyrodnicza województwa zachodniopomorskiego
- System Informacji Przestrzennej o Mokradłach Polski, IMiUZ w Falentach
- Baza danych Narodowego Instytutu Dziedzictwa

Do cech analitycznych dodano dwa nowe wskaźniki , które są istotne dla charakterystyki krajobrazów i lepiej je charakteryzują.

1. **Wskaźnik rozwinięcia linii brzegowej** – wskaźnik jest istotny dla charakterystyki krajobrazu jezior. Wymienione w rozporządzeniu wskaźniki nie opisują dobrze jezior, a jeden wskaźnik, który był charakterystyczny (dotyczył 100% jezior) tj. liczba zbiorników wodnych /km², był zupełnie nieadekwatny dla tych krajobrazów. Im większe jezioro tym niższy wskaźnik. Z tego powodu wskaźnik ten został zastąpiony wskaźnikiem rozwinięcia linii brzegowej. Wskaźnik ten był najwyższy dla jezior: Drawskiego, Ińskiego i Bytyń Wielki, dwa pierwsze są centralnymi obiektami parków krajobrazowych , trzeci to rezerwat krajobrazowy.
2. **Wskaźnik urzeźbienia terenu** – wskaźnik bardzo dobrze odzwierciedla różnorodność rzeźby terenu, która zgodnie z definicją wydzielenia krajobrazu jest drugim po jednolitości tła czynnikiem decydującym o odmienności krajobrazu. Wskaźnikiem urzeźbienia zastąpiono wskaźnik liczba obiektów geomorfologicznych, który nie miał jednolitego kartowania a na części województwa nie sporządzono map geomorfologicznych. Wskaźnik urzeźbienia powstał w oparciu o Numeryczny Model terenu, który został zgenerowany do siatki 5x5 m ,a następnie zliczona została suma nachyleń poszczególnych kwadratów w siatce w stosunku do powierzchni krajobrazu (stopnie/100 ha).

a. Sporządzenie i wypełnienie kart charakterystyki

Dla każdego zidentyfikowanego krajobrazu sporządzona została Karta Charakterystyki Krajobrazu, w której wskazano wszystkie cechy istotne dla danego krajobrazu. Karta ta składa się z pięciu modułów. Przykładowo wypełnioną kartę charakterystyki przedstawiono poniżej.

Moduł I. Metryczka ogólna krajobrazu

Moduł I. Metryczka ogólna krajobrazu		
Kod krajobrazu	32-313.24-47	Krajobraz priorytetowy
Kod mezoregionu	313.24	TAK
Nazwa mezoregionu	Dolina Dolnej Odry	
Typ krajobrazu	3. Leśne	
Podtyp krajobrazu	3c. Z przewagą siedlisk łągowych, bagiennych i olsowych	
Typ rzeźby terenu	G. Krajobrazy dolin	Położenie administracyjne

Typ krajobrazu naturalnego	d	Goleniów, Stepnica
Kod podokręgu geobotanicznego	A.2.1.e	
Nazwa podokręgu geobotanicznego	Stepnicki	
Typ krajobrazu roślinności potencjalnej	Olsy środkowoeuropejskie	
Kod regionu historyczno-kulturowego	I.A.6	Data opracowania zidentyfikowanego krajobrazu
Typ regionu historyczno-kulturowego	Brak danych	

Moduł II. Cechy analityczne

Moduł II. Cechy analityczne				
Lp.	Cecha	Wskaźnik	Wartość	Informacje dodatkowe
Blok 1. Cechy charakterystyczne typologiczne				
1	A1	A1c	7	3150, 6120, 6510, 9190, 91E0, 91E0b, 91F0
2	A2	A2a	47	
3	A2	A2b	2,69	
4	A2	A2c	2,057	
5	A3	A3d	0,762	
6	A5	A5	6,861	
7	A10	A10a	1,27	
Blok 2. Cechy unikatowe				

Ze wszystkich cech analitycznych wybrano dwa rodzaje cech tj. cechy charakterystyczne typologicznie oraz cechy unikatowe.

Cechy charakterystyczne typologicznie oznaczają te cechy, których obecność jest powszechna w danym regionie i które zostały wybrane jako właściwe dla danego podtypu krajobrazu. W tym celu porównano wszystkie zidentyfikowane cechy występujące we wszystkich krajobrazach województwa o tym samym podtypie. Ustalenia zestawu cech charakterystycznych dokonano analizując, które cechy występują w co najmniej 75% krajobrazów danego podtypu, a następnie z zestawu tych cech wybrano te, które są właściwe i adekwatne dla danego podtypu, tj. najlepiej opisują krajobrazu danego podtypu w tym podtypu rzeźby.

Z kolei **cechy unikatowe** to te cechy, które występują w mniej niż 5% krajobrazów danego podtypu.

Dla każdej cechy charakterystycznej i unikatowej dla danego krajobrazu wpisano obliczoną wartość wskaźnika. W podanym powyżej przykładzie krajobraz miał 7 cech charakterystycznych. Pierwszy wskaźnik (A1c) to liczba typów siedlisk Natura 2000 - w danym przykładzie było to 7 typów siedlisk, w kolumnie „Informacje dodatkowe” wymienione są kody typów występujących w tym krajobrazie. Wskaźnik trzeci (A2b) liczba zbiorników wodnych w przeliczeniu na jednostkę powierzchni, którego wartość wynosi 2,69 zbiorników na km².

Moduł III. Cechy syntetyczne

Moduł dotyczy nadania wartości dla cechy syntetycznej „Tradycja” oraz wskazaniu funkcji podstawowych krajobrazu oraz funkcji uzupełniających.

Moduł III. Cechy syntetyczne	
Cecha	Wartość wskaźnika
Tradycja	1
Tożsamość	-
Swojskość	-
Funkcje podstawowe krajobrazu	4B - funkcja produkcji leśnej
Funkcje uzupełniające krajobrazu	-

Moduł IV. Wyniki porównania z innymi krajobrazami

Moduł IV. Wyniki porównania z innymi krajobrazami			
Nr	Cecha	Wskaźnik	Porównanie ze wszystkimi krajobrazami tego samego podtypu w województwie
1	A1	A1c	1
2	A2	A2a	1
3	A2	A2b	1
4	A2	A2c	1
5	A3	A3d	1
6	A5	A5	-1
7	A10	A10a	0

W celu przeprowadzenia oceny zidentyfikowanych krajobrazów dokonano porównania poszczególnych cech charakterystycznych typologicznie z innymi krajobrazami zaklasyfikowanymi do tego samego typu i podtypu. Porównanie polegało na obliczeniu średniej arytmetycznej danej danego wskaźnika w grupie krajobrazów danego podtypu, oraz obliczenia odchylenia standardowego dla tego wskaźnika w grupie krajobrazów danego podtypu. W module IV karty oceny krajobrazu obok wskaźnika w czwartej kolumnie wpisano wartość, o ile odchyłeń standardowych od średniej różni się wskaźnik w danym krajobrazie (w zaokrągleniu do liczby całkowitej)

Moduł V. Dokumentacja fotograficzna i kartograficzna

W tym module karty charakterystyki krajobrazów, znajdują się zdjęcia i mapy krajobrazów. Zgodnie z rozporządzeniem moduł ten sporządzono jedynie dla krajobrazów priorytetowych.

3. Ocena Krajobrazów

Ocenę zidentyfikowanych krajobrazów sporządzono na podstawie informacji zebranych w kartach oceny krajobrazu. Polegała ona na:

- 1) przypisaniu wybranym cechom analitycznym wskazanych w module IV Karty Charakterystyki Krajobrazu odpowiedniego stanu zachowania lub wykształcenia wartości w trzystopniowej skali:
 - a) wartość I – stan bardzo dobry lub dobry, gdy cecha charakterystyczna dla podtypu występuje znacznie silniej niż przeciętnie (co najmniej 1 odchylenie standardowe powyżej średniej)

- b) wartość III – stan niewystarczający lub zły, gdy cecha charakterystyczna dla podtypu występuje znacznie słabiej niż przeciętnie (co najmniej 1 odchylenie standardowe poniżej średniej)
 - c) wartość II – przypisuje się w pozostałych przypadkach.
- 2) przypisaniu cechom unikatowym oceny następujących zasad:
- a) wartość I przypisuje się w przypadku, gdy cecha lub zestaw cech unikatowych wpływa na to, że dany krajobraz jest niepowtarzalny, a jednocześnie rozpoznawalny w sensie fizjonomicznym lub funkcjonalnym w porównaniu z pozostałymi krajobrazami danego typu
 - b) wartość II przypisuje się w przypadku, gdy cecha lub zestaw cech unikatowych nie ma wpływu na to, że dany krajobraz jest niepowtarzalny, a jednocześnie rozpoznawalny w sensie fizjonomicznym lub funkcjonalnym w porównaniu z pozostałymi krajobrazami danego typu

Należy zaznaczyć, że cechy unikatowe, czyli takie które występowały w danym podtypie krajobrazów w mniej niż w 5% krajobrazów, najczęściej dotyczyły pojedynczych obiektów kulturowych i rzadko decydowały, że cały krajobraz z tego powodu jest unikatowy i rozpoznawalny.

Przykładowa Karta Oceny Krajobrazu

Karta Oceny Krajobrazu				
Kod krajobrazu	32-314.44-37			
Typ krajobrazu	2. Bagienno-łąkowe – głównie bezleśne			
Podtyp krajobrazu	2d. Z dominacją torfowisk niskich			
Data oceny				
Autorzy oceny				
	Stan zachowania lub wykształcenia	Wskazania do typowania krajobrazu priorytetowego(T (TAK) / N (NIE))		
Cechy analityczne – charakterystyczne typologicznie				
A1c	I	TAK		
A1g	I	TAK		
A6a	I	TAK		
A10a	I	TAK		
Cechy analityczne – unikatowe				
B6b	II	NIE		
Cechy syntetyczne				
Tradycja	I	TAK		
Tożsamość	-	-		
Swojskość	-	-		
Walory krajobrazowe ogólnie – ocena opisowa				
Walory przyrodnicze				
Walory kulturowe				
Fizjonomia krajobrazu				
Walory akustyczne, zapachowe i sanitarne				
Krajobraz priorytetowy	TAK			
Spełnione kryteria	Reprezentatywność	Unikatowość	Ochrona	Ważność

	TAK	NIE	NIE	TAK
Dynamika krajobrazu				

4. Wskazanie krajobrazów priorytetowych

Po wypełnieniu wszystkich 2148 kart oceny krajobrazu zgodnie z metodyką opisaną w rozporządzeniu, przystąpiono do wskazania krajobrazów priorytetowych. Krajobraz mógł być wskazany jako priorytetowy, jeżeli jest szczególnie cenny dla społeczeństwa ze względu na swoje wartości przyrodnicze, kulturowe, historyczne, architektoniczne, urbanistyczne, ruralistyczne lub estetyczno-widokowe, a także spełnia co najmniej jedno z poniższych kryteriów:

Kryterium priorytetowości	Kryterium jest spełnione jeżeli:
1) unikatowość występowania – krajobraz cechują niepowtarzalne cechy analityczne świadczące o jego indywidualności, odrębności i wyjątkowości lub krajobraz taki jest bardzo rzadko spotykany; jest to krajobraz o wyrazistym i doskonale zachowanym stylu lub wyrazie krajobrazowym (w tym fizjonomicznym i funkcjonalnym);	1) przynajmniej jedna cecha unikatowa wskazana w Karcie Oceny Krajobrazu ma wskazanie TAK w kolumnie Wskazania do typowania krajobrazu priorytetowego lub 2) krajobraz przynależy do podtypu krajobrazu reprezentowanego w województwie przez nie więcej niż 10 krajobrazów.
2) reprezentatywność – krajobraz stanowi modelowy, klasyczny przykład danego podtypu krajobrazu; w przypadku krajobrazów o przewadze wartości przyrodniczych o bardzo wysokiej naturalności i zgodności ekosystemu z uwarunkowaniami abiotycznymi krajobraz obejmuje obszar optymalny pod względem funkcjonowania krajobrazu; w przypadku krajobrazów o przewadze wartości kulturowych (grupy B i C) krajobraz reprezentuje zestaw cech charakterystycznych zachowanych w stanie co najmniej dobrym – typowym dla danej epoki historyczno-stylistycznej lub cywilizacyjno-kulturowej; jednocześnie jest to krajobraz, który charakteryzuje się czystością formy rozumianej jako fizjonomicznie nieprzekształcona forma użytkowania;	wszystkie cechy analityczne charakterystyczne dla danego podtypu krajobrazu mają wskazanie TAK w kolumnie Wskazania do typowania krajobrazu priorytetowego w Karcie Oceny Krajobrazu.
3) dotychczasowa ochrona prawna – w obrębie krajobrazu występuje park narodowy, rezerwat przyrody, obszar z listy światowego dziedzictwa przyrodniczego i kulturowego UNESCO, pomnik historii lub park kulturowy;	co najmniej 50% powierzchni krajobrazu jest objęte ochroną, jako park narodowy, rezerwat przyrody, obszar z listy światowego dziedzictwa przyrodniczego i kulturowego UNESCO, pomnik historii lub park kulturowy
4) ważność krajobrazu – krajobraz otrzymał wysoką wartość we wszystkich kategoriach oceny cech analitycznych i syntetycznych, spełnia przesłankę, o której mowa w ust. 6 pkt 2, lub wysoka wartość krajobrazu wynika z dodatkowych analiz, o których mowa w ust. 6 pkt 3.	1) krajobraz otrzymał co najmniej 75% wskazań TAK w kolumnie Wskazania do typowania krajobrazu priorytetowego w Karcie Oceny Krajobrazu lub 2) w granicach krajobrazu znajdują się elementy ekspozycji takie jak przedpola ekspozycji, osie widokowe i punkty widokowe istotne dla sąsiedniego krajobrazu priorytetowego wskazanego na podstawie pozostałych kryteriów, lub 3) ważność krajobrazu wynika z dodatkowych analiz, w szczególności z analiz cech analitycznych niewymienionych w

	rozporządzeniu, jeżeli te cechy są istotne dla charakterystyki krajobrazów, lub z zastosowania do analiz zestawu cech, które są adekwatne do danego podtypu krajobrazu, w tym typu rzeźby – przy czym liczba krajobrazów priorytetowych wskazanych w oparciu o tę przesłankę nie może być większa niż 10% wszystkich krajobrazów w województwie.
--	--

Źródło: opracowanie własne na podstawie rozporządzenia

W wyniku analiz kart oceny krajobrazów na podstawie wymienionych powyżej kryteriów wskazano 197 krajobrazów priorytetowych co stanowi 9 % wszystkich krajobrazów i pokrywa 14,3% powierzchni województwa.

Kryterium reprezentatywności spełniło 20 krajobrazów, które stanowią modelowy, klasyczny przykład danego podtypu krajobrazu, wśród nich znajdują się krajobrazy:

- a) jezior (1a) są to jeziora: Drawskie, Ińskie, Lubie, Bytyń Wielki oraz 3 mniejsze jeziora, Będgoszcz, Szczuczczar i Bierzwnik oraz zespół jezior Mokre i Zarośnięte),
- b) lasów (podtyp 3b) z rzeźbą pagórkowata i wzgórzową: Puszcza Bukowa, Góry Krzymowskie, czołowomorenowa część Wolińskiego Parku Narodowego, Buślarskie Góry,
- c) wiejskie (podtyp 6d - z przewagą pól średnich z rzeźbą pagórkowatą): obszar wiejski Kołtki, Rzyszczewko (gm. Biały Bór), obszar wiejski Gołogóra, Cybulin (gm. Biały Bór, Bobolice, Polanów), krajobraz rolniczy Wierzchucice - Płaskowyż nad Samotnikiem (gm. Ińsko, Węgorzyno),
- d) wiejskie (podtyp 6e – z przewagą pól dużych z rzeźbą pagórkowatą): obszar rolniczy na północny zachód od Jeziora Ińsko (gm. Ińsko), krajobraz rolniczy okolic wsi Bytowo (gm. Dobrzany i Recz),
- e) krajobraz bagienne łąkowy z dominacją torfowisk niskich (podtyp 2d): Łąki w dolinie Starej Regi – Tarnowo-Rynowo-Zakrzyce,
- f) wiejskie, ze sztucznymi zbiornikami wodnymi (podtyp 6a) Krajobraz stawów w źródłiskowej dolinie Płoni.

Kryterium dotychczasowej ochrony prawnej spełniło 20 krajobrazów (krajobrazy które w co najmniej 50% były objęte ochrona jako rezerwat, bądź park narodowy – innych przypadków nie było). Dwa spośród nich to wymienione wcześniej krajobrazy reprezentatywne (Jezioro Bytyń Wielki i las na morenie czołowej w Wolińskim Parku Narodowym).

Kryterium unikatowości spełniło 31 krajobrazów przynależące do podtypów reprezentowanych przez mniej niż 10 krajobrazów: 1c – wody przejściowe, 1b – systemy wód płynących, 2c - bagienne z udziałem nadmorskich łąk słonolubnych, 2e – bagienne z udziałem torfowisk wysokich, 4a – murawy i zarośla kserotermiczne, 4b – wrzosowiska i murawy napiaskowe, 4c – bezleśne wydmy śródlądowe oraz wydmy i plaże nadmorskie, 10f – wielkie nekropolie 11b – nabrzeża portowe, stocznie, porty morskie,.

Ze względu na cechę lub zestaw cech unikatowych, które wpływają na to, że krajobraz jest niepowtarzalny wskazano trzy krajobrazy: Wzgórza Goławskie i Skarpa Stołczyńska, Jezioro Barlineckie oraz Święta Góra Polanowska.

Pozostałe krajobrazy spełniają kryterium ważności z uwagi na fakt co najmniej 75% cech spełniało kryterium (75% wskazań TAK w kolumnie wskazań do typowania krajobrazu priorytetowego).

5. Analiza krajobrazów priorytetowych

Po wskazaniu krajobrazów priorytetowych rozpoczęto dalsze, związane z nimi, prace analityczne. Uzupełniono karty oceny krajobrazu o części, które sporządza się obligatoryjnie tylko dla krajobrazów tj. opisy walorów krajobrazowych, w tym : walory przyrodnicze, kulturowe i opis fizjonomii krajobrazu, a także rozpoczęto tworzenie map i tworzenia bazy fotografii (moduł V. karty charakterystyki krajobrazu).

Rozpoczęto wyjazdy terenowe w celu analizy zagrożeń oraz wstępnej oceny koniecznych rekomendacji, w tym punktów widokowych i innych elementów ekspozycji krajobrazu. Sporządzono również dokumentację fotograficzną, w tym fotografii zabudowy w celu określenia lokalnych form architektonicznych

a. Opis zagrożeń dla możliwości zachowania wartości krajobrazów priorytetowych

Dla każdego krajobrazu priorytetowego dokonano analizy zagrożeń zgodnie z załącznikiem nr 6 rozporządzenia. Ocenę zagrożeń dokonano w oparciu o inwentaryzacje terenową, analizy kartograficzne, w tym ortofotomapy (również historyczne, w celu analizy zjawisk na przestrzeni ostatnich lat), a także inne zgromadzone materiały w tym gminne dokumenty planistyczne.

Dla każdego z wymienianych w rozporządzeniu 50. rodzajów działań i zjawisk stwarzających zagrożenia określono źródło zagrożenia i skalę zagrożenia (w skali od 0-12). Opisano również czy zagrożenie jest wewnętrzne czy zewnętrzne. Wspomniane 50 rodzajów działań i zjawisk przypisywane są do przedmiotu zagrożenia (odbiorcy presji). Zgodnie z rozporządzeniem przedmiotami zagrożenia są:

- A. Zagrożenia dla dziedzictwa przyrodniczego, w tym:
 - A.1. Dziedzictwo geologiczne i rzeźba terenu.
 - A.2. Ekosystemy i ich zespoły.
 - A.3. Struktura ekologiczna krajobrazu.
- B. Zagrożenia dla dziedzictwa kulturowego, w tym:
 - B.1. Osadnictwo.
 - B.2. Architektura.
 - B.3. Obszary rolnicze.
 - B.4. Inżynieria wodna i lądowa.
 - B.5. Obszary przemysłowe.
 - B.6. Miejsca kultu i pamięci narodowej.
- C. Zagrożenia dla fizjonomii krajobrazu w tym:
 - C.1. Kompozycja i ład przestrzenny.
 - C.2. Walory estetyczne.
 - C.3. Tożsamość miejsca.
- D. Zagrożenia dla walorów akustycznych, zapachowych i sanitarnych:
 - D.1. Walory akustyczne.
 - D.2. Walory zapachowe.
 - D.3. Walory sanitarne.
- E. Zagrożenia inne

b. Określenie lokalnych form architektonicznych dla krajobrazów priorytetowych

Zgodnie z rozporządzeniem w audycie krajobrazowym wskazuje się obszary zabudowane wyróżniające się lokalną formą architektoniczną w podziale na kategorię zabudowy, natomiast w ramach katalogu lokalnych form architektonicznych wyodrębnia się kategorie lokalnych form architektonicznych, w szczególności ze względu na rodzaj zabudowy, funkcje zabudowy lub obszarową spójność charakterystycznych form zabudowy. Rozporządzenie stanowi również, że

rekomendacje i wnioski dla poziomu gminnego mogą dotyczyć w szczególności m.in. uwzględniające lokalne formy zabudowy: parametry i wskaźniki zagospodarowania terenu, linie zabudowy, zasady kompozycji przestrzennej nowej zabudowy, zasad kształtowania form budynków, zasad eksponowania elementów konstrukcyjnych i zdobniczych, charakterystycznych cech elewacji i dachów budynków, zasad lokalizowania małej architektury i ogrodzeń. Z tego powodu tworząc katalog lokalnych form architektonicznych, brano pod uwagę głównie te cechy, które w dalszym etapie mogły stanowić podstawę do tworzenia rekomendacji i wniosków w zakresie kształtowania nowej zabudowy.

W wyznaczonych krajobrazach priorytetowych zlokalizowano obszary zabudowane (głównie zwartą zabudowę miejscowości). Wybór obszarów do dokumentacji poprzedzały analizy w zakresie ilości i intensywności zabudowy oraz czasu powstania zabudowy.

c. Badania terenowe

Podczas wyjazdów terenowych przeprowadzono wizję lokalną obszarów zabudowanych znajdujących się w granicach wyznaczonych krajobrazów priorytetowych. Do wyznaczania lokalnych form architektonicznych nie brano pod uwagę zabudowy popegeerowskiej oraz współczesnej zabudowy typowej. Każdy z obszarów został objęty dokumentacją fotograficzną.

Obiekty do dokumentacji były kwalifikowane wstępnie podczas analiz prowadzonych przed badaniami terenowymi i uzupełniane w trakcie badań, w zależności od stanu zastanego w terenie.

Dokumentacja fotograficzna obejmowała, każdy zakwalifikowany do katalogu obiekt. Do katalogu kwalifikowano obiekty o cechach charakterystycznych (powtarzalnych) dla danego obszaru zarówno w zakresie formy obiektu jak i detalu architektonicznego.

Identyfikacja kategorii lokalnych form architektonicznych następowała na podstawie wizji lokalnej: formy oraz analizy parametrów granicznych. Kategorię identyfikowano rozpatrując: cechy charakterystyczne dla danego obszaru zabudowy (formę i detal architektoniczny), powtarzalność danej cechy oraz jej oryginalność na tle pozostałej zabudowy.

Dla każdej z wyodrębnionych form architektonicznych opracowano kartę zawierającą informacje o charakterystycznych dla danej formy cechach oraz zakresy graniczne parametrów wybranych adekwatnie do specyfiki lokalnej zabudowy. W każdej z kart uwzględniono (o ile występowały jako cechy charakterystyczne):

1. układ zabudowy wraz z linią zabudowy,
2. formę budynku,
3. charakterystyczne elementy konstrukcyjne i zdobnicze,
4. stosowane materiały wykończeniowe,
5. charakterystyczne cechy elewacji,
6. charakterystyczne cechy dachów,
7. charakterystyczne cechy małej architektury i ogrodzeń.

Zakresy graniczne parametrów odczytywane były na podstawie zdjęć (proporcje okien, elewacje o widocznych ceglach) oraz analiz danych przestrzennych (wysokość budynków). Informacje w kartach były uzupełniane o zdjęcia z badań terenowych oraz szkice dotyczące głównie układu zabudowy na działce w przypadku zidentyfikowanych zagród oraz detali architektonicznych.

d. Formułowanie rekomendacji i wniosków dotyczących kształtowania i ochrony krajobrazów priorytetowych

Dla każdego krajobrazu priorytetowego sformułowano rekomendacje i wnioski dotyczące kształtowania i ochrony krajobrazów priorytetowych zgodnie z załącznikiem nr 7 rozporządzenia. Rekomendacje i wnioski podzielono na 4 części:

I. Zadania mające na celu co najmniej zachowanie dotychczasowego stanu krajobrazu. Zadania zostały przypisane w odniesieniu do przedmiotu zagrożenia.

W tej części rekomendacji poszczególne zadania, są wskazywane wg przedmiotu zagrożenia. W zakresie dziedzictwa przyrodniczego są to: rzeźba terenu, ekosystemy i struktura ekologiczna krajobrazu. W zakresie dziedzictwa kulturowego i fizjonomii krajobrazu zadania przypisano następującym przedmiotom zagrożenia: osadnictwo, architektura, kompozycja, ład przestrzenny i walory estetyczne, zieleń komponowana, inżynieria wodna i lądowa, obszary przemysłowe. Kolejną grupą przedmiotu zagrożenia którym przypisano zadania, to walory akustyczne, zapachowe i sanitarna. Ponadto każdemu zadaniu przypisano adresatów.

II. Wskazanie obszarów, które powinny zostać objęte formami ochrony przyrody o których mowa w art. 6 ust.1 pkt 3,4 i 9 ustawy o ochronie przyrody.

W tej części rekomendowano utworzenie bądź zmianę granic parków krajobrazowych i ich otulin, obszarów chronionego krajobrazu i zespołów przyrodniczo – krajobrazowych. Najczęściej wskazywano obszary, które proponowano wcześniej w waloryzacji przyrodniczej województwa zachodniopomorskiego, jeżeli znajdowały się one w granicach krajobrazów priorytetowych.

III. Wskazanie obszarów i obiektów, które powinny zostać objęte formami ochrony zabytków.

Rekomendowano obszary i obiekty do ochrony w formie wpisu do rejestru zabytków lub powołania parku kulturowego.

IV. Kierunki i zasady kształtowania zabudowy, zagospodarowania i użytkowania terenu.

W tej części znajdują się zapisy dotyczące:

1. Zadań polityki przestrzennej województwa. Zadania sformułowano ogólnie w części opisowej w rozdziale 7.1. oraz szczegółowe zadania z zakresu kompetencji województwa wynikających z ustawy o ochronie przyrody, takich jak tworzenie lub zmiany granic obszarów chronionego krajobrazu oraz parków krajobrazowych, a także wyznaczenia w ich obrębie stref ochrony krajobrazu.
2. Wytycznych do gminnych aktów planistycznych, w tym:
 - w części IVa. wytyczne w zakresie kształtowania zabudowy i zagospodarowania terenu na podstawie zidentyfikowanych lokalnych form architektury.
 - w części IVb. Załączniki graficzne dla wskazanych wcześniej obszarów ochrony walorów ekspozycji krajobrazu.

Wytyczne do gminnych dokumentów planistycznych odnoszą się do kierunków zamian w strukturze przestrzennej oraz zasad zagospodarowania . Obejmują też zapisy dotyczące parametrów i wskaźników zagospodarowania terenu, kształtowania zabudowy ich linii, kompozycji i formy, które nawiązują do zidentyfikowanych lokalnych form zabudowy.

e. Wskazanie zagrożeń i sformułowanie rekomendacji i wniosków dla krajobrazów w obrębie: parków narodowych, rezerwatów przyrody, parków krajobrazowych i obszarów chronionego krajobrazu.

Zgodnie z artykułem 38a. ust 3 pkt 3 ustawy o planowaniu i zagospodarowaniu przestrzennym oraz z przepisami rozporządzenia, audyt krajobrazowy poza krajobrazami priorytetowymi, wskazuje,

określa zagrożenia oraz formułuje rekomendacje i wnioski dla krajobrazów w obrębie: parków narodowych, rezerwatów przyrody, parków krajobrazowych i obszarów chronionego krajobrazu, utworzonych na obszarze województwa. Przepis wskazuje również wykonanie takich opracowań również dla parków kulturowych oraz obiektów i obszarów znajdujących się na listach Światowego Dziedzictwa UNESCO i Sieci Rezerwatów Biosfery UNESCO, jednakże takie obszary nie występują na terenie województwa zachodniopomorskiego.

W województwie znajdują się: 2 parki narodowe, 130 rezerwatów przyrody, 7 parków krajobrazowych i 22 obszary chronionego krajobrazu. W ich obrębie znalazło się 888 krajobrazów wydzielonych w audycie.

Dla każdego parku narodowego, krajobrazowego i obszaru chronionego krajobrazu stworzono kartę, w której wskazano główne zagrożenia oraz rekomendacje i wnioski. Wskazano też, które krajobrazy w obrębie obszarów chronionych są krajobrazami priorytetowymi i zostały już wcześniej opisane bardziej szczegółowo. W przypadku parków krajobrazowych i obszarów chronionego zestawiono również proponowane zmiany granic tych obszarów oraz rekomendacje utworzenia stref ochrony krajobrazu. Zagrożenia i rekomendacje obszarów chronionego krajobrazu, ze względu na ich dużą powierzchnię i różnorodność krajobrazową podzielono na strefy typologiczne krajobrazów i osobno opisywano zagrożenia i rekomendacje dla grup krajobrazów:

- wodnych (podtyp: 1a, 6a)
- bagienno-łąkowych (podtyp: 2a, 2b, 2c, 2d, 2e)
- leśnych (podtyp: 3a, 3b, 3c)
- plaż i wydm (podtyp: 4c)
- rolniczych (podtyp: 6b, 6c, 6d, 6e, 6f, 6g)
- podmiejskich osadniczych (podtyp: 7a, 7b, 8a, 8b, 8c, 8d, 14b)
- miejskich (podtyp: 9a, 9b, 10a, 10b, 10c, 10d, 10e, 11b)
- kopalń (podtyp 13a, 13b)

Wszystkie 130 rezerwatów przyrody połączono w grupy ze względu na typ rezerwatu. W ten sposób każdy rezerwat przydzielono do jednego z następujących 17 typów :

- 1) faunistyczne,
- 2) florystyczne – łąk mezofilnych
- 3) florystyczne - lasów, borów, lasów mieszanych nizinnych,
- 4) florystyczne - mozaiki różnych ekosystemów
- 5) florystyczne - torfowiskowy, torfowisk przejściowych
- 6) krajobrazowe
- 7) krajobrazowe wodne
- 8) krajobrazowe leśne
- 9) leśne borów nizinnych
- 10) leśne lasów i torfowisk
- 11) leśne lasów mieszanych nizinnych
- 12) leśne, mozaiki różnych ekosystemów
- 13) przyrody nieożywionej i geologiczne
- 14) przyrody nieożywionej wydm i klifów nadmorskich
- 15) przyrody nieożywionej, stepowe i muraw kserotermicznych
- 16) torfowiskowe
- 17) wodne florystyczne.

Dla rezerwatów połączonych w grupy stworzono karty zagrożeń oraz rekomendacji i wniosków. Wskazano tam wspólne zagrożenia i rekomendacje dla wszystkich rezerwatów w grupie oraz wskazywano inne szczególne zagrożenia i rekomendacje dla konkretnych rezerwatów.